

# JUDEȚUL NEAMȚ

## I. PREZENTAREA JUDEȚULUI . DATE GENERALE

Ținut de legendă din vechea provincie Moldova, cu așezări încadrate în unitatea și continuitatea evoluției societății din întreg spațiul românesc, județul Neamț este situat în partea central-estică a României, de-a lungul văilor râurilor Bistrița și Siret, având o suprafață de 589.614 ha, ceea ce reprezintă aproximativ 2,5% din suprafața României.

Județul Neamț are ca vecini: la nord județul Suceava, la vest județul Harghita, la sud județul Bacău, iar la est județele Vaslui și Iași face parte din Regiunea de Dezvoltare Nord – Est, care reprezintă granița de est a Uniunii Europene.

**Relieful județului** este dispus în trepte, cuprinzând munți, dealuri, podișuri, câmpii. De la Est la Vest, cea mai mică altitudine este de 169 m de-a lungul văii râului Siret, iar cea mai mare altitudine o are vârful Ocolașu Mare (din masivul Ceahlău- 1907 m).

**Clima:** în ansamblul județului înregistrează trăsăturile climatului temperat-continental. Deosebirile sunt determinate de altitudine cât și de marile suprafețe acvatice apărute în urma amenajării hidroenergetice a râului Bistrița.

**Flora spontană :** pe teritoriul județului este foarte variată, în mod special în zona montană. Zona pădurilor cuprinde specii de molid, păduri de foioase și păduri de foioase în amestec cu molid. În munții Ceahlău se regăsesc 5 specii de plante ocrotite în mod special.

Bogăția vegetației cât și raritatea speciilor au determinat constituirea a *două parcuri naționale* (Ceahlău și Hășmaș - Cheile Bicazului) și *8 rezervații*, suprafața totală pusă sub protecție fiind de 29.210 ha.

**Fauna:** Domeniul forestier adapostește o faună bogată și de mare interes cinegetic: urs, lup, cerb, căprior, ras, vulpe, jder, veveriță, cocoș de munte, șoim, ieruncă. În apele curate din zona montană, în râuri și lacuri, trăiesc diverse specii de pești: păstrăv, lipan, scobar, clean, morunaș, babușcă.

**Solurile :** în proporție de aproximativ 45% sunt soluri silvestre (262733 ha). Suprafața terenurilor de folosință agricolă este de 281520 ha și reprezintă 47% din suprafața județului.

**Rețeaua hidrografică:** Resursele de apă din județ constituie unul din elementele care au favorizat dezvoltarea economică și socială a acestei regiuni. Județul Neamț dispune de importante resurse de apă de suprafață și subterană. Lungimea totală a râurilor în județul Neamț este de aproape 2000 km.

*Ape de suprafață* - întreaga rețea hidrografică ce drenează teritoriul județului aparține râului Siret și principalilor săi afluenți Bistrița și Moldova la care se adaugă râurile Ozana, Cracau, Tarcau, Cuiejd. Râul Bistrița, cu un bazin de alimentare de 5800 km<sup>2</sup> constituie o importantă sursă, pe cursul său fiind construit și dat în exploatare unul din importantele sisteme hidroenergetice ale țării.

*Ape subterane* - Regimul și răspândirea lor sunt determinate de condițiile structural - litologice și de etajarea principalelor condiții fizico - geografice, cele mai bogate pânze freatice fiind cuprinse în complexul luncilor și teraselor râurilor Siret, Moldova, Bistrița, Cracau, Ozana.

*Lacuri* - Lacurile sunt amenajate în scopuri complexe (hidroenergetice, irigații, piscicultură, rezerve de apă, agrement). Ele se desfășoară pe valea Bistritei: Izvorul Muntelui, Pangarati, Vaduri, Batca Doamnei. În județul Neamț se află cel mai mare lac de baraj natural din România – Lacul Cuiejdul dar și cel mai mare lac de acumulare de pe râurile interioare din România – Lacul Izvorul Muntelui (3120 ha).

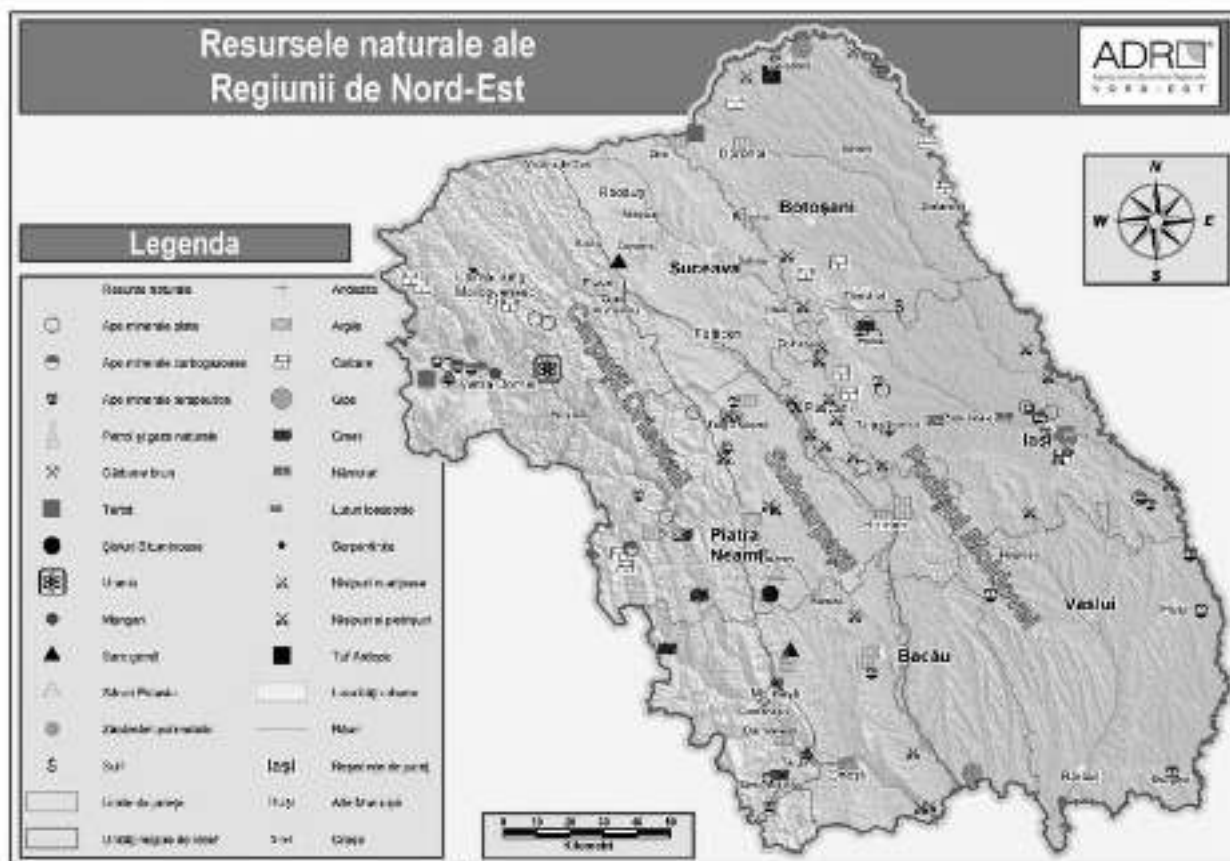
**Resursele subsolului și solului :** Județul Neamț dispune de o serie de rezerve minerale cum ar fi:

- minereuri uranifere (Grințieș – în procedură de obținere a autorizațiilor pentru o nouă exploatare), sare gemă (Tg. Neamț, Dobreni, Piatra Neamț, Borlești), zăcăminte de săruri de potasiu (Crăcăoani, Negrești, Gîrcina, Dumbrava Roșie, Borlești, Băltățești, Tazlău), sulfuri cuprifere încă neexploatate.

- roci utile – calcare (Bicaz Chei și Dămuc) utilizate în industria cimentului și varului, nisipuri și pietrișuri (bazinele râurilor Moldova, Bistrița și Siret și la Girov, căciulești, Crăcăoani, Tîrgu Neamț, Vânători), argile utilizate în producerea cărămizilor, țiglelor și plăcilor ceramice (Ciritei – Piatra Neamț, Sagna, Răucești, Gâdinți, Tașca, Roman, Vânători Neamț, Tarcău), gresii (Tarcău). Nisipurile sunt folosite în producerea materialelor de construcții, alături de prundișuri, calcare și gresii.

- petrol și gaze naturale – Roman, Tazlău, Pipirig
- ape minerale carbogazoase și plate ce se pot consuma ca atare (Toșorog, Bicazu Ardelean, Pipirig, Izvorul Muntelui, Tazlău) și ape mineralizate cu proprietăți terapeutice (Durău, Băltățești, Oglinzi, Piatra Șoimului).

Cea mai mare bogăție a județului o reprezintă *pădurea*. Pășunile și fânețele, care dau un farmec deosebit peisajului, constituie totodată o sursă pentru hrana animalelor dar și pentru industria plantelor medicinale. Fauna bogată și variată este o altă bogăție a zonei, asigurându-i un renume legendar în domeniul vânătorii.



**Din punct de vedere administrativ:** județul Neamț include 2 municipii, Piatra Neamț și Roman, 3 orașe Bicaz, Tîrgu Neamț și Roznov, 78 de comune și 344 sate.

Cel mai important oraș, Piatra Neamț este capitala județului.

**Populația județului :** în urma ultimului recensământ (2011) este de 470.766 locuitori. În mediul urban trăiește aproximativ 36% din populație, iar restul locuiește în mediul rural. Cele mai importante comune privind numărul de locuitori (între 7.500 și 10.000) sunt: Săbăoani , Pipirig, Răcești, Vânători Neamț. Ca densitate a populației, la nivelul mediului urban cea mai ridicată este în municipiul Roman (2213 locuitori/kmp) iar cea mai mică în orașul Bicaz (60 locuitori/kmp). În mediul rural cea mai scăzută densitate a populației este în zona de munte a județului (50 locuitor/kmp).

**Profilul economic** al județului Neamț a fost determinat atât de armonia formelor de relief cât și de diversitatea resurselor naturale a acestui ținut. Potențialul energetic al râurilor, întinsele suprafețe de păduri, pășuni și fânețe naturale, bogăția și diversitatea materialelor de construcții din zona montană, terenurile bune pentru agricultură din partea de est a județului, cât și factorul uman cu străvechile tradiții în diferite domenii de activitate, constituie surse importante ce au fost puse în valoare și au concurat la crearea unei structuri economice destul de armonioase.

## II. POTENȚIALUL TURISTIC AL JUDEȚULUI NEAMȚ

Unul din punctele tari, care aduce câștig și valoare economiei județene, îl reprezintă turismul.

Varietatea peisajului geografic, cu nenumărate locuri pitorești, patrimoniul monumentelor istorice și de artă, originalitatea elementelor etnografice și folclorice, prezenta stațiilor balneoclimaterice reprezintă doar câteva obiective de mare atracție turistică, ce au favorizat dezvoltarea a mai multor forme de turism: turismul montan, turismul cultural-ecumenic, turismul rural și agroturism, ecoturism și turismul balnear.

### Turismul montan

Obiectivul turistic central al județului care înregistrează cel mai intens aflux turistic îl constituie zona Bicăz - Ceahlău, cu munții Hășmaș, Bistrița, Tarcău, Stănișoara, accesul către aceasta fiind ușurat de drumurile care unesc Transilvania cu Moldova prin Cheile Bicazului. Munții Hășmaș, alcătuiți din roci calcaroase, cuprind o vastă zonă carstică, caracterizată prin peșteri, chei și praguri.

Masivul Ceahlău este cel mai semeț munte al Moldovei, un obiectiv turistic important al țării, un loc despre care circulă multe legende și povești. Punctele cele mai înalte de pe munte sunt Vârful Toaca (1904 m) și Ocolașul Mare (1907 m); la altitudinea de 1021 m există o cascadă formată din pârâul Rupturi, numită Duruitoarea, ale cărei șuvoaie cad pe un perete de stâncă de la o înălțime de 25 m. De la această cascadă și-a luat numele renumita stațiune Durău, aflată la poalele masivului.

Situată la o altitudine de 780-800 m, stațiunea se află într-o regiune montană frecventată din secolul al XVIII-lea. Centrul Cultural-Pastoral "Sf. Daniil Sihu" este situat în incinta Mănăstirii Durău, a cărei biserică a fost pictată de celebrul pictor român Nicolae Tonitza, într-un peisaj montan magnific, un loc în care spiritualitatea încununează pitorescul, turistul fiind în același timp un pelerin. Recomandată pentru odihnă și tratament, stațiunea constituie un punct de pornire pentru numeroasele trasee care acoperă masivul Ceahlău, oferind în același timp posibilitatea practicării sporturilor de iarnă. Hotelurile și pensiunile turistice au oferte atractive pentru orice sezon, fiind renumite pentru specialitățile culinare specifice zonei.

Rezervația naturală Cheile Bicazului - Hășmaș, monument al naturii, cu pereți stâncoși de 300-400 m înălțime, reprezintă un adăpost pentru viața salbatică și pentru peste 600 specii de plante pe o lungime de 10 km.

## **Turism cultural-ecumenic**

Județul Neamț are o bogată moștenire istorică, evidențiată prin muzee (Muzeul de Istorie și Arheologie, Muzeul de Artă, Muzeul de Etnografie și Folclor), case memoriale (Calistrat Hogaș, Ion Creangă), cetăți medievale (Cetatea Neamțului), catedrale, și mai ales mănăstiri, cunoscute pe plan internațional - Agapia, Văratec, Sihla, Sihăstria, Bistrița, Horaița, Neamț - adevărate pietre de hotar pentru orice traseu turistic din județ.

Unul dintre cele mai interesante și căutate obiective turistice din Neamț este Muzeul "Nicolae Popa", din satul Târpești, care prezintă un bogat patrimoniu cultural: de la măști tradiționale de urători, de pictură naivă, colecții numismatice și de fiare de călcat, unelte agricole și cărți vechi. Nu este de ocolit nici muzeul etnografic, unde se găsesc costume populare vechi de peste 200 de ani. Ceramica neagră de Marginea, unică în lume, are și ea un loc aparte. De asemenea, nu trebuie omise nici sculpturile artistului, care atrag prin stilul nonconformist.

Emblematic pentru reședința de județ, municipiul Piatra Neamț, este Complexul medieval din zona centrală, edificat în timpul domniei lui Ștefan cel Mare, alcătuit din Curtea domnească (construită în anul 1468), Biserica Sf. Ioan și Turnul-clopotniță (1497).

Un obiectiv turistic reprezentativ pentru zona Târgu Neamț este monumentul istoric Cetatea Neamțului, reabilitat printr-un proiect finanțat în cadrul Programului PHARE CES 2004-2006 - Dezvoltarea infrastructurii regionale.

## **Turism rural și agroturism**

Adevărat remediu împotriva vieții aglomerate a orașelor, a zgomotului și factorilor de stres, satul românesc, purtător de valori spirituale autentice, oferă numeroase oportunități de recreere și de cunoaștere a tradițiilor poporului român.

Majoritatea pensiunilor se concentrează în Ceahlău - Durău, Filioara - Agapia, Vânători - Neamț, Viișoara, Vaduri, Farcașa, Piatra Neamț, Almaș, Tg. Neamț, Tupilați, Bicazu Ardelean.

Dezvoltarea turismului rural, și îndeosebi a agroturismului, are mari posibilități de dezvoltare, deoarece zonele rurale ale regiunii dispun pe lângă un cadru natural pitoresc, nepoluat și cu multiple variante de recreere, și de un valoros potențial cultural și istoric.

## Ecoturism

Unul dintre avantajele majore ale județului Neamț, în comparație cu destinațiile turistice consacrate, este acela al păstrării mediului natural nealterat de prezența și activitățile omului, fapt concretizat prin numeroasele rezervații naturale: Parcul Național Ceahlău, Parcul Național Vânători Neamț, Cheile Bicazului-Hășmaș, Pădurea Goșman, Polița cu Crini, Codrii de Aramă, Codrii de Argint. Toate aceste zone sunt bogate în resurse naturale, specii de floră și faună declarate endemice sau monumente ale naturii, un fond piscicol bogat în numeroasele râuri și lacuri.

**Parcul Național Ceahlău** se remarcă prin numeroasele rarități floristice, unele fiind monumente ale naturii: floarea de colț, tisa, papucul doamnei, ghințura, zădă. Caracterizată printr-o mare diversitate de elemente, fauna Masivului Ceahlău conferă o inestimabilă valoare științifică, dând împreună cu vegetația măreția biogeografică a acestui munte. Dintre speciile de pești una este declarată monument al naturii: Iostrița. Păsări declarate monumente ale naturii sunt cocoșul de munte, fluturașul de stâncă, bufnița, ciocănitorea cu trei degete. Mamiferele sunt reprezentate prin circa de 30 de specii din totalul de 100 specii existente în fauna țării printre care două monumente ale naturii (cerbul și râsul) și un relict glaciatic, capra neagră. Această zonă, impresionantă ca ansamblu biogeografic, cu o mare complexitate de elemente floristice și faunistice, se impune a fi conservată în regim natural, menținând nealterate toate valorile naturale.

## Turism balnear

Județul Neamț are un potențial destul de ridicat pentru tratamente balneare, date fiind resursele subsolului - ape minerale, acest tip de turism fiind asociat cu cel montan sau de agrement. Astfel, în apropierea orașului Târgu Neamț, stațiunea balneo-climaterică Băltățești este renumită prin apele clorosodice, sulfatate, bicarbonate, magneziene, feruginoase indicate în tratarea afecțiunilor reumatismale, neurologice și bolilor asociate - endocrine, respiratorii, dermatologice. Apele minerale clorurate sodice și bromurate din stațiunea Oglinzi se aseamănă prin compoziția lor cu apele de la Ischl (Austria), Hall (Tirol), Stotterheim (Weimar). Atât apele minerale, cât și nămolul de aici, au fost apreciate de mulți turiști străini pentru calitățile lor curative.

Această zonă este propice practicării sporturilor în orice anotimp, precum și organizării de expediții, drumeții pe traseele cunoscute. Mănăstirile din zonă constituie o impresionantă atracție turistică pentru toți cei care ajung în Moldova, oferind în același timp și posibilități de cazare într-un cadru natural unic. Prezența Parcului Național Vânători-Neamț, care adăpostește o largă paletă de valori naturale, culturale și istorice, alături de Rezervația 'Dragoș Vodă', unică rezervație de zimbri din România, dă o plus valoare zonei.

Un alt obiectiv turistic balnear cu potențial nevalorificat îl reprezintă stațiunea balneo-climaterică Negulești din comuna Piatra Șoimului, la 10 km de orașul Roznov și 25 km de Piatra Neamț care a beneficiat în trecut de statutul de stațiune.

### **Turism activ**

- alpinism și escalada,
- ciclism montan,
- turism pentru echitație (comuna Timișești),
- turism pentru sporturi extreme (rafting și canioning pe râul Bistrița, deltaplan și parapantă, schi nautic, surfing și hidroscuter ( Lacul Izvoru Muntelui), snowboard și skate-park (Piatra Neamț)